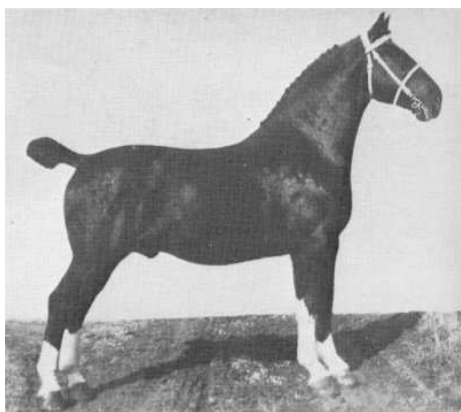
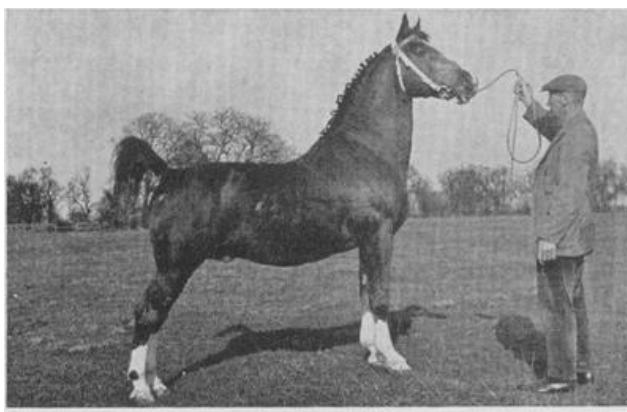


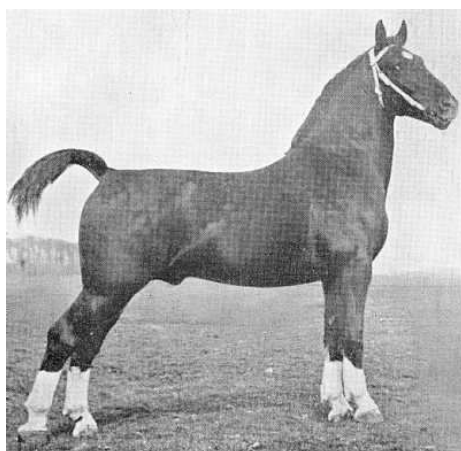
# De MARTIN invloed via o.a. DOMBURG en COLONEL bij URON en SELIM



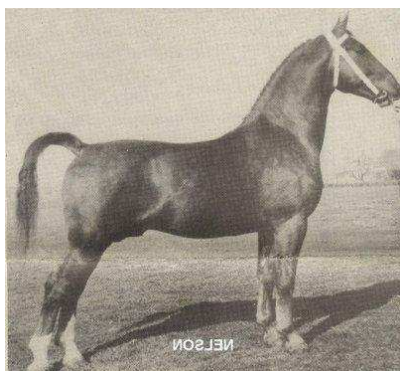
**DOMBURG (CICERO III X MENTOR)**



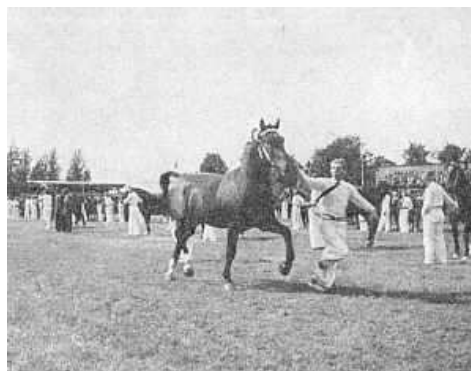
**COLONEL (MENTOR X TOURBILLON)**



**AMBURG (DOMBURG x COLONEL)**



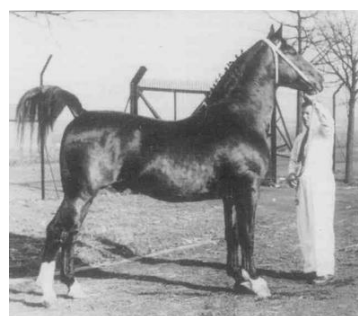
**NELSON (AMBURG X ERIBO X RECLAME)**



**NESTOR (AMBURG X ERIBO X COLONEL)**



**URON (NELSON X FLORIS X TRIOR (V. COLONEL))**



**SELIM (NESTOR X TRIOR (V. COLONEL))**

Bovenstaand de foto's van ontwikkeling in type van URON en SELIM.

Een nadere toelichting op de bloedopbouw bij URON en SELIM.

In de Gelderse fokkerij is veel gebruik gemaakt van de hengsten uit de Oostfrieze fokkerij. Martin had hier een belangrijke lijn opgebouwd. Veel nafok van MARTIN is in de Nederlandse fokkerij gebruikt. Twee van zijn zonen sprongen er in Nederland qua invloed uit, nl. SULTAN II en THOR. SULTAN II was ondanks zijn kleine gestalte een imponerende hengst. In Oost Friesland heeft hij lang ter dekking gestaan en is vervolgens naar Nederland gekomen. De volgende passage wordt over SULTAN II geschreven in een boek over de Oost Friese fokkerij :

***Sultan II**, ein kleiner, sehr ausdrucksvoller, innerhalb seines beschränkten Rahmens hübsch gemachter Hengst, war nie viel Pferd, hatte auch einen etwas matten Rücken, sodass er es in seinem Zuchtgebiet auf dem Zahlreichen Schauen nur bis zum Angelds- und Prämienausschuss gebracht hat. Aber er hatte einen Temperament und Manieren, dass jeder, der ihn sah, auf ihn aufmerksam wurde. Und diese Charakteristika, das auffallend Typische hat er mit seltene Treue seinen Kindern und Enkeln mitgegeben. Den Sultan II –Nachkommen erkennt man fast immer, wenn man ihm selbst oder nur einen seinen Nachkommen gesehen hat.*

De matten Rücken zoals die hier beschreven wordt is ook een aandachtspunt voor de URON nafok.

Van SULTAN II zien we de in Gelderse fokkerij ingezette hengst MENTOR in tal van merrielijnen terugkomen waarbij de meest bekende zijn de moederlijn van DOMBURG, DAVID II Sgrt en CORY (merrie en merrielyn waaruit veel hengsten ontsproten zijn o.a. via NINI III), maar ook als vader van de hengsten COLONEL en CENTAURUS. Overigens is bij MENTOR (SULTAN II (V. MARTIN) X LIEBLING (V. MARTIN)) zelf sprake van lijnteelt op de hengst MARTIN.

Bij AMBURG (DOMBURG (CICERO III X MENTOR) X COLONEL (MENTOR X TOURBILLON) X KOMTESSE) zien we niet alleen lijnteelt op MENTOR en dus op MARTIN maar komen we MARTIN ook 3x via THOR en 1x via SULTAN II bij KOMTESSE tegen. Belangrijk om te weten is dat AMBURG via SIRA en vervolgens KOMTESSE terugvoert op de bekende en belangrijke merrie EKINA.

COLONEL levert een belangrijke bijdrage in de bloedopbouw van URON en SELIM. Beide hengsten laten 3 x lijnteelt op COLONEL zien.

Volgend commentaar werd in de Nederlandse paardenbladen geschreven over COLONEL op 27 jarige leeftijd :

*Dit beste fokproduct van stal Sipman te Elst (COLONEL) heeft schijnbaar de eeuwige jeugd. Zelden zagen we hem jonger dan eenige weken geleden op een zachten, zomerschen Maarschen middag. Best in conditie walste hij den straatweg uit zoals bijna geen enkel vaderpaard 't hem zal nadoen. Hij leek wel een speelschen jaarling.*

Deze eigenschap van kwaliteit in beweging zien we terug bij de URON en SELIM nafok. Veel sportpaarden voeren op dit bloed terug. Het URON bloed zien we o.a. terug in de hengsten ZIEZO, TANGO, MANNO (Tuigpaardlijn), WOLFGANG, SPECIAL D en WADANGO. Het SELIM bloed zien we o.a. terug bij de hengsten MANNO, PARCIVAL, LAURENTZ , URBAN en FARRINGTON. Niet vergeten mag worden het Olympisch springpaard Olympic Sunrise (Flaneur x Selim).

Naast de invloed van COLONEL verdient ook de doordachte bloedopbouw in de moederlijn van de hengst NELSON speciale aandacht (zie stamtafel ICOBA en RECLAME). We zien hier de volle broers ERIBO en RIGISMUND bij elkaar gebracht. Beiden een combinatie van de halfbroers SULTAN II (V. SIGISMUND) X FARIBO (V. SIGISMUND). Dus lijnteelt op de hengst SIGISMUND. De hengst RECLAME (RIGISMUND (SULTAN II X FARIBO X CENTAURUS (V.MENTOR) X JOHAN (V. OLIVIER)) X COLONEL (V. MENTOR) X DOLIVIER (V. OLIVIER) X JOHAN (V. OLIVIER)) laat lijnteelt op de combinatie MENTOR x OLIVIER zien. 1x via CENTAURUS X JOHAN en 1x via COLONEL X DOLIVIER X JOHAN. We zien hier hoe de kwaliteitsvolle LEUSI en KORALIENTJE merrielyn in de merrielyn van NELSON zijn ingewoven.

Nog een specifieke opmerking qua kleurvererving. NELSON staat te boek als leemvos en zijn moeder ICOBA als zilverappelvos. Langs deze weg is URON ook drager geworden van het zilverappelbruin gen wat men ook in zijn nafok tegenkomt.

Als sluitstuk om de gerichte bloedontwikkeling binnen de Gelderse fokkerij dient nog de combinatie met de hengst TRIOR genoemd te worden. Deze COLONEL X EBERT kruising is in feite weer een MENTOR x OLIVIER kruising zoals uit de bijgevoegde stamtafel van TRIOR blijkt.

ICOPA 1944 GELDERLANDER	ERIBO ch 1.60M 1940 GELDERLANDER	SULTAN II* 1925 GELDERLANDER	SIGISMUND 1913 GELDERLANDER	EHRENKNABE* dkb/br 1.65M 1906	EHRENKNABE* 1900	
			IRMA br 1.61M 1918 GELDERLANDER	NELLY XVII	GEGENVISITE II 1899	
				BILSON br 1.63M 1914	DIAMANT dkb/br 1.62M 1897	
		LEUSI br 1.59M 1924 KWPN	FARIBO 1918 GELDERLANDER	SIGISMUND 1913	EHRENKNABE* dkb/br 1.65M 1906	
				ZARIF 1910	NELLY XVII	
				HENTAURA br 1.61M 1920 KWPN	WILHELM 5 1905	
	RECLAME 1934 GELDERLANDER		RIGISMUND* 1929 KWPN	CENTAURUS 1915	MENTOR br 1.63M 1904	
				DELIA III 1916	LENA VII	
				SULTAN II* 1925	JOHAN 1905	
	EFENKA 1940 GELDERLANDER	ROULIENTJE GELDERLANDER	COLONEL* ch 1915	MENTOR br 1.63M 1904		
			KORALIENTJE ch 1.60M 1923	BRAUNE STUTE 1910		
			GUNBERT ~1920	DOLIVIER 1916		
		ZULOSCA 1935 GELDERLANDER	PRIMO 1928 DUTCH WARBLOOD	JESSELINA	GELIEN 1919	
				CARLOS 1915	GUENTHER 1916	
				DOCHTER VAN CALPURNIUS	ELISA 1912	
			ULOSCA I ~1930 GRONIGEN	ROLANDSZOON 1916		
				OLIMINA		
				EBERSBERG b 1910		
				GUNDEL 1906		
				CALPURNIUS		
				Edit		

RECLAME 1934 GELDERLANDER	RIGISMUND* 1929 KWPN	SULTAN II* 1925 GELDERLANDER	SIGISMUND 1913 GELDERLANDER	EHRENKNABE* dkb/br 1.65M 1906	EHRENKNABE* 1900	
			IRMA br 1.61M 1918 GELDERLANDER	NELLY XVII	GEGENVISITE II 1899	
				BILSON br 1.63M 1914	DIAMANT dkb/br 1.62M 1897	
		LEUSI br 1.59M 1924 KWPN	FARIBO 1918 GELDERLANDER	SIGISMUND 1913	EHRENKNABE* dkb/br 1.65M 1906	
				ZARIF 1910	NELLY XVII	
				HENTAURA br 1.61M 1920 KWPN	WILHELM 5 1905	
	ROULIENTJE GELDERLANDER		COLONEL* ch 1915 DUTCH WARBLOOD	CENTAURUS 1915	MENTOR br 1.63M 1904	
				DELIA III 1916	LENA VII	
				SULTAN II 1.63M 1895	JOHAN 1905	
	KORALIENTJE ch 1.60M 1923 GELDERLANDER	BRAUNE STUTE 1910 DUTCH WARBLOOD	MAUERNELKE 1895	MARTIN* 1886		
			TOURBILLON br 1.65M 1897	MOTHER OF SULTAN II 1890		
			INDIANER MARE 1905	LIEBLING 1891		
		GELIEN 1919 GELDERLANDER	DOLIVIER 1916 GELDERLANDER	OLIVIER* br 159 cm 1898	MESSAGE 1890	
				JUTINIA ~1911	CONSTATINE ~1890	
				JOHAN 1905	INDIANER 1894	
			LOTJE 1913	JAAP MARE 1900		
				COCO* blk 1891		
				ERNA br 1889		
				MAGNET ch 1906		
				DOCHTER VAN SULTAN ~1905		
				OLIVIER* br 159 cm 1898		
				LET ~1900		
				CHARLES 1906		
				OCCO MARE 1905		

TRIOR 1931 DUTCH WARBLOOD	COLONEL* ch 1915 DUTCH WARBLOOD	MENTOR br 1.63M 1904 GRONIGEN	SULTAN II 1.63M 1895 OLDENBURG	MARTIN* 1886	BERNHARD 1882		
				EDITH 1870			
			MOTHER OF SULTAN II 1890	ANTONIUS 1880	Edit		
			MAUERNELKE 1895 EAST PRUSSIAN	LIEBLING 1891	MARTIN* 1886	ELSA 1885	
				Edit			
			BRAUNE STUTE 1910 DUTCH WARBLOOD	TOURBILLON br 1.65M 1897 DUTCH WARBLOOD	MESSAGE 1890	CHERBOURG* b 1880	LUCRECE 1870
				CONSTATINE ~1890	ALSACIEN 1878	ESBLY ET NAGEL ~1880	
				INDIANER MARE 1905 DUTCH WARBLOOD	INDIANER 1894	ADALBERT blk 1890	FUGUNG 1888
				JAAP MARE 1900	JAAP 1886	Edit	
			KAETHE 1923 GELDERLANDER	EBERT* 1917 GELDERLANDER	MONOCRAAT 1913 GELDERLANDER	MARTINIUS br 1903	MATFRIED dkb/br 1888
		XERRA			EYA blk 1899	FREIHERR 1900	
		GERLINETTE 1910 GRONIGEN		XERXES II* blk 1896	XERRA	ERRA III dkb/br 1899	
				S VAN OLIVIER	XERXES blk 1892	SCHWARZA b 1892	
		GONDELA 1919 GELDERLANDER		EVAGORE ch 1.62M 1904 GRONIGEN	OSIRIS ~1895	OLIVIER* br 159 cm 1898	S VAN XERXES
				ARINA I ch 156 cm 1913 GRONIGEN	UTILE ~1900	JOLIBOIS 1887	BELLE IDEE
					IWAN 1904	JACONUS ~1890	ROSETTE ~1890
					Edit	OLIVIER* br 159 cm 1898	LYDIA 1900